



L'HOMME EST À L'IMAGE DE DIEU! DIEU AUX IMAGES DES HOMMES ?

Le pape François a un langage très imagé. C'est sans doute pour cela qu'il est bon communicateur. La foi aussi utilise continuellement des images par des paraboles, des poèmes, des contes. Mais prises au sens littéral, ces expressions perdent de leur sens et de leur force. Il est donc indispensable de pouvoir appréhender ses représentations du monde. Contrairement à la science, elles demandent des interprétations et ne sont pas des expériences reproductibles. Pour vous y aider, voici un dossier d'animation à partir des métaphores utilisées dans Christus vivit. Comme animateur, lisez avant tout chose l'introduction et la conclusion avant de choisir la/les animations qui correspondent à votre groupe en une ou plusieurs rencontres.

LE SAVIEZ-VOUS ?

Ce n'est qu'à partir de 10-11 ans que les jeunes comprennent les métaphores¹. Elles sont pourtant indissociables du langage de la foi. Gardez donc à l'esprit que vous utiliser une compétence nouvelle pour ce public.

ATTENTION

Si les animations peuvent être intéressantes séparément, n'oubliez pas de les insérer dans une trame qui a du sens. N'hésitez donc pas à vous réapproprier cette introduction et la conclusion.

Toutes les notes commençant par § font références à Christus vivit.

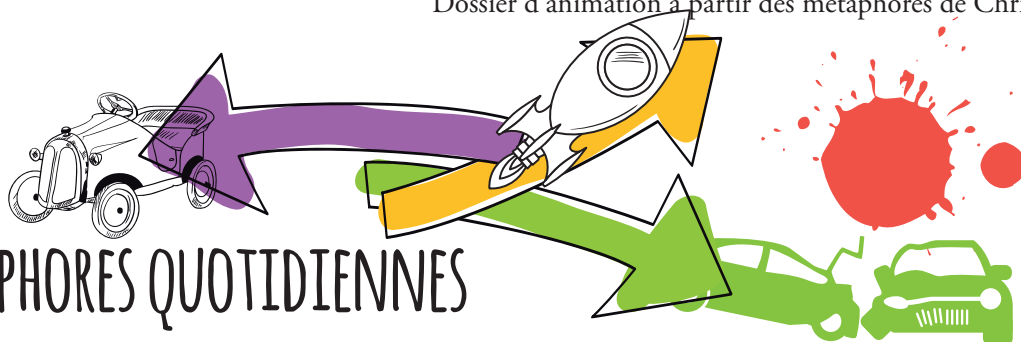
¹ Agnès FLORIN, Introduction à la psychologie du développement Enfance et adolescence, Dunod, 2003.

² G. LAKOFF et M JOHNSON, les métaphores dans la vie quotidienne, Paris, 1980.

Vous savez sûrement qu'une métaphore est une technique d'expression qui consiste à remplacer un mot par un autre afin d'en approfondir le sens. Ainsi, les textes de la Bible remplacent parfois Dieu par amour, père ou roi, il est maître et serviteur mais aussi guerrier, lion ou mère. Mais saviez-vous que pour George Lakoff et Mark Johnson², les métaphores sont tout simplement indispensables pour définir la réalité. Pour eux, notre système de pensée fonctionne inconsciemment de manière métaphorique. Aviez-vous effectivement déjà pris conscience que les métaphores sont partout ? Si nous avons écrit ci-dessus « approfondir le sens », c'est sans doute parce que nous imaginons inconsciemment que le sens est comme une sorte de puits : invisible à première vue, enterré, une chose qui se creuse, qui donne accès à quelque chose d'important voire de vital. C'est ce que Lakoff et Johnson appellent une métaphore conceptuelle. Nous avons intégré ces métaphores principales dont découlent des champs d'autres métaphores qui structurent notre pensée quotidienne. Ils utilisent comme exemple : discuter, c'est se faire la guerre. Dès lors, on doit défendre ses arguments, on peut opposer, attaquer ou démolir une argumentation, on peut tenir une position indéfendable. Mais cela ne s'arrête pas là. Selon Max Black, les métaphores ne décrivent pas seulement la réalité, elles la créent par mise en relation. En effet, si on vous a toujours appris que discuter c'est se faire la guerre ou que le temps c'est de l'argent, vous finirez effectivement par voir vos interlocuteurs comme des ennemis et le temps comme une ressource limitée. La métaphore en plus de décrire la réalité a une efficacité sur celle-ci ! Si Dieu ne peut pas être représenté en une image, nous pouvons tenter de l'interpréter à partir de plusieurs. Partons donc à la découverte de ces métaphores qui ont par conséquent aussi aidé à façonner notre image de Dieu. Les métaphores sont un pont entre le connu et l'inconnu.

BRISE-GLACE

LES MÉTAPHORES QUOTIDIENNES



Commençons par un exercice tout simple pour évaluer notre maîtrise des métaphores. Les directions, hauteurs et profondeurs servent de métaphores quotidiennes. Pour vous en convaincre, trouvez le plus possible de phrases qui les utilisent.

être à l'ouest
être gauche
« mal-a-droit »
un coup bas
être de haut rang
un ordre d'en haut
sommeil profond
aller de l'avant
se faire descendre
remonter le moral
...

D'après les exemples que vous avez trouvés où situeriez-vous Dieu :

- › en surface ou au fond,
- › en haut ou en bas,
- › en avant ou en arrière,
- › à gauche, droite ou au centre.

Demandez à chacun de faire un choix pour chacune de ces 4 possibilités. Puis, par rapport à une boîte posée sur une table ou une chaise, demandez à chacun de placer Dieu. La boîte symbolise ce que chacun souhaite (soi, l'autre, le monde, l'univers...). Avez-vous tous les mêmes réponses? N'y a-t-il pas des contradictions? Peut-on être en haut et au fond en même temps?

Pour les plus âgés, regardez le vocabulaire utilisé par le pape dans Christus vivit. Quelles sont les direction, hauteur et profondeur préférables?



<i>Superficiel, alléger</i>	\$19, \$108, \$176, \$183, \$294
<i>Profond</i>	\$16, \$19, \$26, \$31, \$67, \$84, \$85, \$86, \$138, \$148, \$149, \$155, \$160, \$170, \$202, \$210, \$213, \$214, \$216, \$246, \$273, \$281, \$288, \$294
<i>Haut, élever</i>	\$78, \$117, \$153, \$158, \$164, \$170, \$179
<i>Bas, baisser</i>	\$45, \$69, \$142, \$223
<i>Avant, avancer</i>	\$11, \$77, \$127, \$130, \$137, \$138, \$139, \$141, \$144, \$183, \$206, \$226, \$246, \$292, \$299
<i>Arrière, éloigner</i>	\$2, \$81, \$90, \$97, \$119, \$145, \$162, \$231, \$232, \$237
<i>Gauche/droite</i>	\$205
<i>Centre, centrer</i>	\$213, \$221

Il semble préférable d'être métaphoriquement profond, élever, centré et de l'avant. Est-ce néanmoins le cas dans tous les exemples?

Ne peut-on pas trouver d'autres images qui contredisent cela?

Pour lancer la discussion : la décroissance, s'abaisser, s'arrêter, se décentrer

Il est donc impossible de situer Dieu physiquement, mais le faire de façon métaphorique nous dit quelque chose de Lui. Ainsi Dieu peut être au ciel et parmi nous, il peut-être le Très-Haut et le tout proche, il peut être le centre tout en nous décentrant, s'élever quand il s'abaisse. Tout l'enjeu consiste à prendre toutes ces métaphores ensemble et à voir ce qu'elles nous invitent à garder comme caractéristiques.

Nous pouvons continuer l'exercice sur le sujet : « Dieu (ou un proche) est au ciel ». Que souhaitez-vous garder de cette image, que voulez-vous rejeter?

ANIMATION LA RICHESSE SELON CHRISTUS VIVIT

Placez au centre du groupe une boîte. Expliquez qu'il s'agit d'un coffre fort. Chacun est invité à écrire sur un papier une richesse, quelque chose de précieux et à le placer dans le coffre. Ne donnez pas trop d'explications. En fonction de la taille du groupe, chacun peut faire 2 ou 3 papiers.

Joignez-y quatre papiers supplémentaires avec ces citations de Christus vivit :

Les Saintes Écritures sont un trésor Cv\$5

Le coeur de l'Église est riche de jeunes saints Cv\$49

L'empathie de l'Église pour les jeunes l'enrichit Cv\$65

L'aide des jeunes est précieuse pour l'Église Cv\$102

Ce coffre est comme n'importe quel coffre de banque. Il n'est capable de garder que les richesses physiques. Il faut qu'elles correspondent à la définition de richesse qui est :

1. Grande abondance de biens, d'argent. 2. Richesses : les biens matériels.

Lisez les papiers et évaluez en groupe ceux qui peuvent rester dans le coffre.

Les autres, celles qui ne sont pas dans le coffre, sont sans doute des richesses au sens métaphorique. Qu'est ce que le pape veut dire quand il dit que la Bible est un trésor?

Où placer ces richesses métaphoriques?

Imaginer des correspondances :

- › Qu'elle est la banque de ces richesses?
- › Qui est le banquier?
- › Qu'est-ce qui donne des intérêts, qui les font fructifier?
- › Comment les conserver?
- › ...



LA LUMIÈRE SELON CHRISTUS VIVIT

CRÉATION ARTISTIQUE

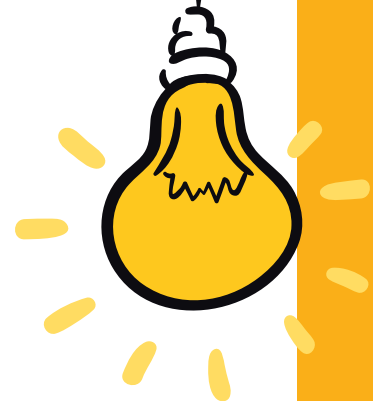
Lisez ensemble cet extrait de Christus vivit :

§33. Le Seigneur nous appelle à **ALLUMER DES ÉTOILES** dans la nuit d'autres jeunes, il nous invite à regarder les **VRAIS ASTRES**, ces signes si variés qu'il nous donne pour que nous ne restions pas figés, mais **IMITIONS LE SEMEUR** qui les regardait pour pouvoir labourer son champ. **DIEU ALLUME** pour nous **DES ÉTOILES** pour que nous continuions à marcher : « **LES ÉTOILES BRILLEN**t à leur poste, **JOYEUSES** : les appelle-t-il, elles répondent : **NOUS VOICI !** » (Ba 3, 34-35).
Mais le Christ lui-même est pour nous la **GRANDE LUMIÈRE D'ESPÉRANCE** et la boussole dans notre nuit, car il est « **L'ÉTOILE RADIEUSE DU MATIN** » (Ap 22, 16).

S'agit-il de la réalité? Pouvons-nous vraiment allumer les étoiles? Une étoile est-elle joyeuse? Ce ne sont évidemment pas des représentations scientifiques de la réalité. C'est un langage imagé, métaphorique. Ce langage de la poésie, de la peinture, de l'art en générale permet de dire bien des choses qui dépassent le cadre d'une réalité de laboratoire.

À l'aide de la technique de ton choix, représente — métaphoriquement, symboliquement, surréalistement — ce qui t'éclaire dans la vie.

Vous pouvez chacun présenter votre représentation en cercle ou faire une exposition où chacun prend à tout de rôle du guide de musée de la lumière.



EMBARQUER AVEC DIEU

ANIMATION

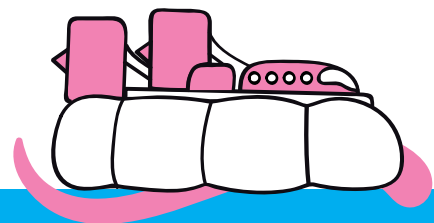
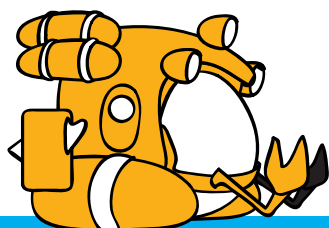
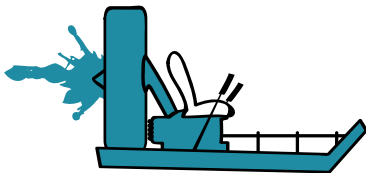
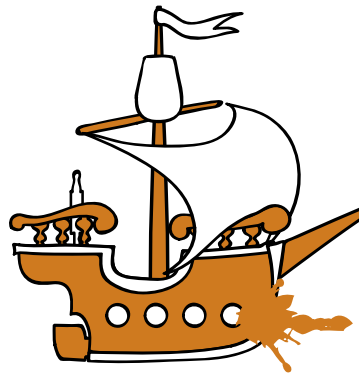
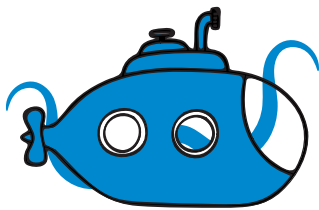
§201. Au Synode,
l'un des jeunes auditeurs, venant des îles Samoa,
a dit que l'**ÉGLISE EST UNE PIROGUE**,
sur laquelle les vieux aident à maintenir la direction
en interprétant la position des étoiles,
et les jeunes rament avec force
en imaginant ce qui les attend plus loin.
Ne nous laissons entraîner ni par les jeunes
qui pensent que les adultes sont un passé
qui ne compte plus, déjà caduc,
ni par les adultes qui croient savoir toujours
comment doivent se comporter les jeunes.
Il est mieux que nous montions
tous dans la même pirogue et
que nous cherchions ensemble un monde meilleur,
sous l'impulsion toujours nouvelle de l'Esprit Saint.



La métaphore de la pirogue est belle. Néanmoins, elle a ses limites et reste située culturellement. Lire dans les étoiles alors que nous avons des GPS est en décalage. De plus, de notre point de vue occidental, il semble impossible à un jeune de proposer une nouvelle direction.

Alors si tu devais trouver une autre métaphore d'embarcation pour aller vers Dieu, quel serait-elle et pourquoi? Décrivez chacun la vôtre puis inventez-en une tous ensemble avec les points positifs de chacune.

Pour terminer, lisez le §141



LA JEUNESSE SELON CHRISTUS VIVIT

TEMPS DE PRIÈRE



L'Église est jeune

§34. Avant d'être un âge, être jeune est un état d'esprit. Il en résulte qu'une institution si ancienne que l'Église peut se renouveler et se rajeunir aux diverses étapes de sa très longue histoire. En réalité, dans les moments les plus tragiques, elle sent l'appel à retourner à l'essentiel du premier amour. En se souvenant de cette vérité, le Concile Vatican II a affirmé que « riche d'un long passé toujours vivant en elle, et marchant vers la perfection humaine dans le temps et vers les destinées ultimes de l'histoire et de la vie, elle est la vraie jeunesse du monde ». En elle, il est toujours possible de rencontrer le Christ, « le compagnon et l'ami des jeunes ».

§41 Une Église sur la défensive, qui n'a plus l'humilité, qui cesse d'écouter, qui ne permet pas qu'on l'interpelle, perd la jeunesse et devient un musée.

§35. Demandons au Seigneur de délivrer l'Église des personnes qui veulent la faire vieillir, la scléroser dans le passé, la figer, l'immobiliser. Demandons-lui également de la délivrer d'une autre tentation : croire qu'elle est jeune parce qu'elle cède à tout ce que le monde lui offre ; croire qu'elle se renouvelle parce qu'elle cache son message et qu'elle imite les autres. Non ! Elle est jeune quand elle est elle-même, quand elle reçoit la force toujours nouvelle de la Parole de Dieu, de l'Eucharistie, de la présence du Christ et de la force de son Esprit chaque jour. Elle est jeune quand elle est capable de retourner inlassablement à sa source.

Jeunes êtes-vous jeunes ?

§143 Jeunes, ne renoncez pas au meilleur de votre jeunesse, ne regardez pas la vie à partir d'un balcon. Ne confondez pas le bonheur avec un divan et ne vivez pas toute votre vie derrière un écran. Ne devenez pas le triste spectacle d'un véhicule abandonné. Ne soyez pas des voitures stationnées. Il vaut mieux que vous laissiez germer les rêves et que vous preniez des décisions. Prenez des risques, même si vous vous trompez. Ne survivez pas avec l'âme anesthésiée, et ne regardez pas le monde en touristes. Faites du bruit ! Repoussez dehors les craintes qui vous paralysent, afin de ne pas être changés en jeunes momifiés. Vivez ! Donnez-vous à ce qu'il y a de mieux dans la vie ! Ouvrez la porte de la cage et sortez voler ! S'il vous plait, ne prenez pas votre retraite avant l'heure !

La jeunesse physique passe avec le temps (§182), mais la jeunesse métaphorique peut-être entretenue. Commencez par lire ensemble les extraits ci-contre.

Après un temps de silence, partagez vos vieillesse métaphoriques, vos lourdeurs, ce qui vous empêche d'avancer dans la vie. Quand avez-vous baissé les bras ? Quand avez-vous accepté de manière passive ou résignée plutôt que de dire un « oui » ayant la force de celui de Marie (§44) ?

Invitez tous le monde à dire ensemble après une prise de parole : « Toi qui es la source de la jeunesse, nous te confions (nom de la personne qui vient de parler), que sa jeunesse de corps soit au service de sa jeunesse d'esprit ». Quand tout le monde a parlé, terminez par : « Seigneur, qu'ensemble tous ces jeunes puissent porter en toi la jeunesse du monde ».

LA VIE EN DIEU SELON CHRISTUS VIVIT

PARTAGE

Si Dieu existe, pourquoi le mal, la violence, la mort, le péché, la séparation... Malgré tout cela des gens continuent à croire en lui. Le problème vient en partie de nos mauvaises représentations de la façon d'agir de Dieu. Car Dieu n'agit ni comme un magicien, un comme un savant fou, ni comme un héros omnipotent. La question n'est même pas de savoir s'il pourrait le faire ou pas. Il ne le fait pas! Alors comment Dieu agit-il dans nos vies?

Chacun écrit en quelques lignes une métaphore sur comment Dieu agit. Pour ce partage, il est vain de vouloir décrire toute l'action de Dieu. Partez plutôt d'une image qui vous plaît (par exemple Dieu est un agent secret, puisqu'on ne le voit pas) et dites en quoi il est vraiment cela, en quoi il le fait mieux et ce qu'il ne fait pas. Mélangez les feuilles de chacun en y glissant sans le dire deux métaphores du pape François. En groupe, sans faire de commentaires sur les métaphores, essayez de rendre à chacun son texte. Laisser temporairement de côté les textes qui n'ont pas trouvé leur propriétaire. Vous pouvez aussi les mimer.

VARIANTE CINÉPHILE

Décrivez la façon dont Dieu est représenté dans un film. Le but est alors d'en retrouver le titre.

- > Bruce tout puissant
- > L'agence
- > La passion
- > ...

Dieu est un tisserand

§198 Dieu crée des histoires. Dans son génie et sa miséricorde, il prend nos victoires et nos échecs et tisse de belles tapisseries pleines d'humour. Le revers du tissage peut sembler désordonné avec ses fils emmêlés – les événements de notre vie – sûrement c'est sur ce côté que nous faisons une fixation quand nous avons des doutes. Cependant, le bon côté de la tapisserie présente une histoire magnifique, et c'est le côté que Dieu voit. Quand les personnes âgées regardent attentivement la vie, elles savent souvent de manière instinctive ce qu'il y a derrière les fils emmêlés, et elles reconnaissent ce que Dieu fait de façon créative, même avec nos erreurs.

Pape François inspiré
par Maria Gabriela Perin

Dieu est fabricant d'originaux

§106 Tous les hommes naissent comme des originaux, mais beaucoup meurent comme des photocopies. §162 Il y a des témoins qui sont utiles pour nous encourager et pour nous motiver, mais non pour que nous les copions. Tu dois découvrir qui tu es et développer ta manière propre d'être saint [...], arriver à être plus pleinement toi-même, à être ce que Dieu a voulu rêver et créer, pas une photocopie. Ta vie doit être un aiguillon prophétique qui stimule les autres, qui laisse une marque dans ce monde, cette marque unique que toi seul pourras laisser. En revanche, si tu copies, tu priveras cette terre, et aussi le ciel, de ce que personne d'autre que toi ne pourra offrir.

Pape François inspiré
par Carlo Acutis



CONCLUSION

IL VIT, LE CHRIST

Ce dossier à partir des métaphores dans Christus vivit est loin d'être exhaustif. Imaginez dès lors ce qu'il faudrait faire à partir de la Bible qui en regorge ou à partir du langage de la foi qui est en fait complètement imbriqué au style métaphorique. Et si avoir accès aux métaphores était le passage obligé d'une foi adulte.

Les catéchistes ont pour habitude de dire aux enfants que Jésus est leur ami. Ils le croient sincèrement et sans doute certains en font-il l'expérience. Cependant, certains enfants font aussi l'expérience d'amis imaginaires. Cette approche, utile, ne peut donc, par contre, pas servir de fondation pour une foi adulte.

Si le pape utilise malgré tout cette formule dans Christus vivit, c'est que l'amitié est une image importante pour comprendre Dieu. Cependant, Jésus n'est plus « ton ami », mais « le grand ami à rencontrer chaque jour pour parvenir à la pleine jeunesse » (§150). Le pape ouvre une dimension métaphorique. Il est évident que l'amitié de Jésus n'est pas une réalité scientifique, mais la réalité physique des amis peut nous dire quelque chose de la réalité autre de Jésus (§151). Nous savons tous ce que devrait être une amitié idéale : « [ce] n'est pas une relation fugitive ou passagère, mais stable, solide, fidèle, qui mûrit avec le temps » (§152). Jésus essaye de se faire connaître à partir de notre réalité (§153), mais il est bien plus que cela. Contrairement à l'expérience concrète qu'un adolescent peut faire, « l'amitié avec Jésus est indéfectible » (§154). À partir de notre réalité, nous sommes invités à faire une expérience « qui dépasse tout ce que nous pouvons vivre avec d'autres personnes » (§156). L'amitié n'est dès lors pas suffisante, Jésus provoque le « feu de la rencontre », il est aussi l'expérience de l'Amour (§212).

Si nous utilisons un langage imagé pour décrire Dieu, il faut alors multiplier ces images pour ne pas l'enfermer dans une seule. Quand vous dites, Jésus est ton ami, cela fonctionnera peut-être jusqu'à l'âge des meilleurs amis, mais l'image finira par être étriquée, usée. La théologie négative nous inviterait à reconnaître que Dieu n'est pas un ami de la manière dont nous l'imaginons. Dit positivement si Dieu est un ami, c'est à la manière de Dieu... Dieu est aussi amour à la manière de Dieu, le Christ te sauve à sa manière, il vit de la vie de Dieu !

Quand on a dit cela, nous n'avons pas éclairci le mystère. Nous l'avons approfondi. Ajoutant du mystère au mystère. Après ces quelques animations, il est donc important d'expérimenter le silence dans lequel Dieu se dit lui-même.

OLIVIER CATIGNET

PLUS DE MÉTAPHORES

Chapitre 6 : racines

§67 : guider des jeunes ?

§173 : engagement // eucharistie

§178 : être semeur

DANS LA BIBLE

Avez-vous déjà perçu certains récits ou passages comme des métaphores ? C'est évident pour l'apocalypse. Est-on au clair pour l'Exode ? Qu'en est-il des miracles ?

BONNE NOUVELLE

L'aspect métaphorique d'un énoncé n'enlève nullement sa vérité, que du contraire.

Il tente de dire au mieux ce que nous ne savons pas exprimer de notre réalité.

En cela, il crée une connaissance nouvelle.

